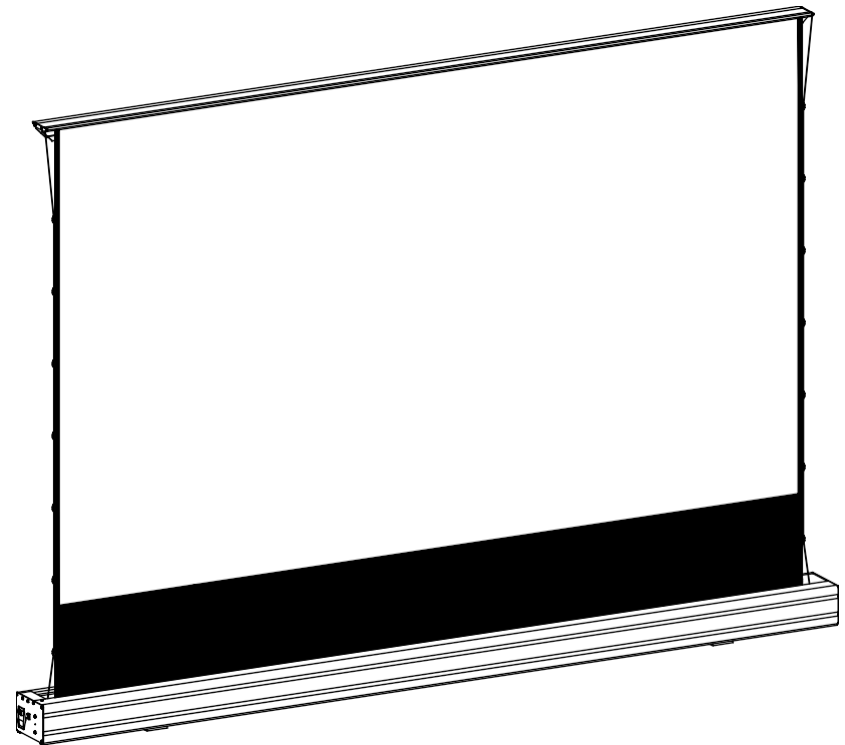


# **MOTORISIERTE BODENHEBEBILDSCHIRM**

## **BENUTZERHANDBUCH**



Vielen Dank für Ihren Kauf! Bitte lesen Sie diese Anleitung vor der Installation und Verwendung sorgfältig durch und bewahren Sie sie zum späteren Nachschlagen auf.

Wichtige Hinweise

Wichtige Sicherheitshinweise

WARNUNG Bitte halten Sie sich strikt an die folgenden Sicherheitsvorschriften. Eine unsachgemäße Verwendung kann zu mechanischen Schäden oder Verletzungen führen.

- 1 Vorsichtsmaßnahmen für die Installation/Verwendung dieses Produkts.
  - 2 Packen Sie den Bildschirm vorsichtig aus und halten Sie ihn dabei immer in horizontaler Position. Installieren Sie ihn nicht auf unebenen oder geneigten Oberflächen.
  - 3 Stellen Sie keine schweren Gegenstände auf den Bildschirm, um Störfaktoren zu vermeiden.
  - 4 Dieses Produkt ist mit einem starken Federsystem ausgestattet. Bitte versuchen Sie nicht, es selbst zu zerlegen. Bei zerlegten Produkten erlischt die Garantie.
  - 5 Bitte vermeiden Sie Kratzer oder Falten auf dem Bildschirm, um Beschädigungen oder Knicke zu vermeiden, die die Verwendung beeinträchtigen könnten.
  - 6 Versuchen Sie nach der Verwendung des Produkts, den Bildschirm in die Hülle zurückzulegen, um zu vermeiden, dass er durch Staub verschmutzt wird und die Projektion beeinträchtigt.
- Heben und senken Sie den Bildschirm nicht häufig innerhalb kurzer Zeit, da dies zu einer Überhitzung des Motors System überhitzen und die Lebensdauer des Motors beeinträchtigen.
- Bitte lesen Sie die Bedienungsanleitung sorgfältig durch, bevor Sie das Gerät in Betrieb nehmen.**
- Überlassen Sie die Installation und Wartung bitte professionellem Servicepersonal.**



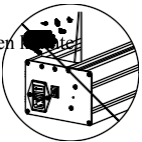
Unser Unternehmen haftet nicht für mechanische Schäden oder Unfälle, die durch Installation, Bedienungsfehler, Naturkatastrophen oder andere Gründe verursacht werden.

Reinigung

Verwenden Sie ein weiches, nicht scheuerndes, trockenes Tuch, Alkohol und neutrale Seifenlauge, um die Bildschirmoberfläche und das Gehäuse vorsichtig abzuwischen. Verwenden Sie keine Chemikalien oder scheuernden Materialien zum Abwischen des Bildschirms, da dies zu Schäden führen kann.

Vorsichtsmaßnahmen

- ★ Verhindern Sie, dass Fremdkörper in das Bildschirmgehäuse gelangen, da dies den Bildschirm beschädigen
- ★ Stecken Sie Ihre Hand nicht in das Bildschirmgehäuse, wenn der Bildschirm in Betrieb ist, um ein Einklemmen zu vermeiden.



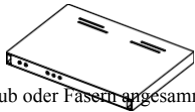
Automatisches Nivelliersystem

- ★ Der Bildschirm verfügt über das neueste automatische Nivelliersystem. Wenn der Bildschirm in die höchste Position gebracht wird, senkt er sich automatisch um 5 cm, um relativ flach zu bleiben.
- ★ Die Kabelzugvorrichtung des Bildschirms besteht aus einem speziellen Material mit einer gewissen Elastizität und Zähigkeit, das sich automatisch an die Spannung des schwarzen Randes des Bildschirms anpasst.

Überprüfen Sie nach dem Auspacken zunächst, ob das Zubehör vollständig ist:

Nr.	Teilebezeichnung	Menge	Nr.	Teilebezeichnung	Menge
1	Silberbildschirm	1 Stück	9	Halterung A	2 Stück
2	Handbuch	1 Stück	10	Stützhalterung B	2 Stück
3	Netzkabel	1 Stück	11	Weiche Haarbürste	1 Stück
4	Fernbedienung	1 Stück	12	Fusselbürste	1 Stück
5	USB-Auslöser	1 Stück	13	Kohlefaserstreifen	4 Stück
6	M5-Spreizdübel	4 Stück	14	weiße Handschuhe	1 Stück
7	M5*12 Schraube	4 Stück	15	Kartenauswurfstift	1 Stück
8	M5*40 Schraube	4 Stück			

(Optionales Produkt): Elektrische Teleskopplattform



Tipp: Wenn der Bildschirm lange Zeit benutzt wurde und sich Staub oder Fasern angesammelt haben, können Sie ihn mit einer weichen Bürste reinigen.

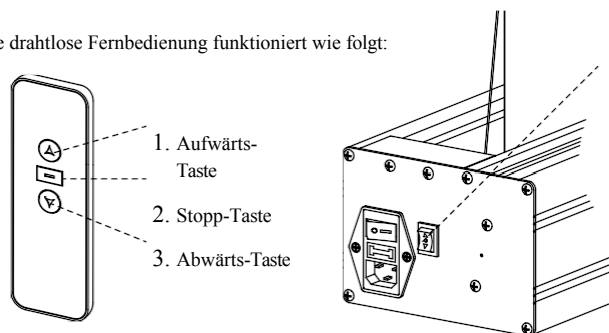
Wenn der Bildschirm lange Zeit benutzt wurde und Falten auf der Oberfläche auftreten, können Sie die Falten mit der Hand glätten und dann die Rückseite des Kohlefaserstreifens abreißen.

Kleben Sie das Klebeband horizontal auf die faltige Stelle und ziehen Sie es fest an. Hilft, Falten und Unebenheiten zu beseitigen.

## Verwendung des

Achtung: Der Bildschirm wurde vor Verlassen des Werks getestet. Kunden wird empfohlen, dieses Produkt nach Erhalt zu zerlegen und zu debuggen.

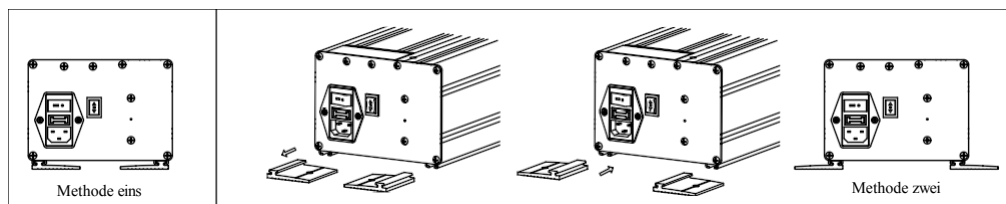
Die drahtlose Fernbedienung funktioniert wie folgt:



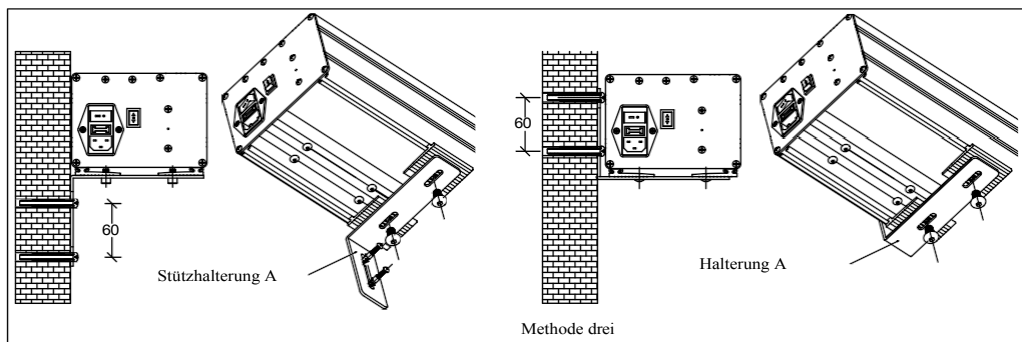
Drücken Sie die Taste  $\triangle$ , um den Bildschirm zu heben, und drücken Sie die  $\triangle$ -Taste erneut, um den Bildschirm anzuhalten. Drücken Sie  $\nabla$ , um ihn abzusenken, und drücken Sie dann erneut  $\nabla$  erneut, um den Bildschirm anzuhalten.

## Installationsmethode

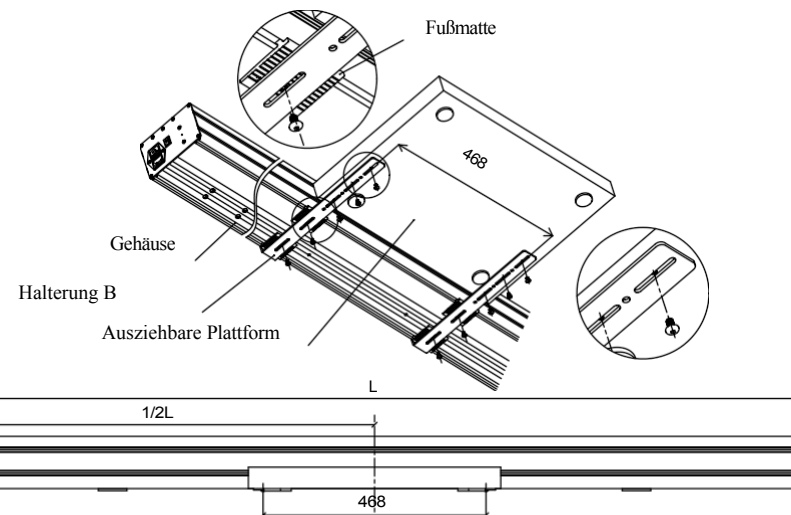
Bestätigen Sie die Installationsmethode der Basisstation entsprechend der Situation vor Ort, wie in der folgenden Abbildung gezeigt. (Das Gerät wurde vor Verlassen des Werks auf Modus 1 eingestellt. Wenn Sie Modus 2 verwenden möchten, selbst anpassen)



Eine Wandmontage ist ebenfalls möglich, siehe Methode drei.

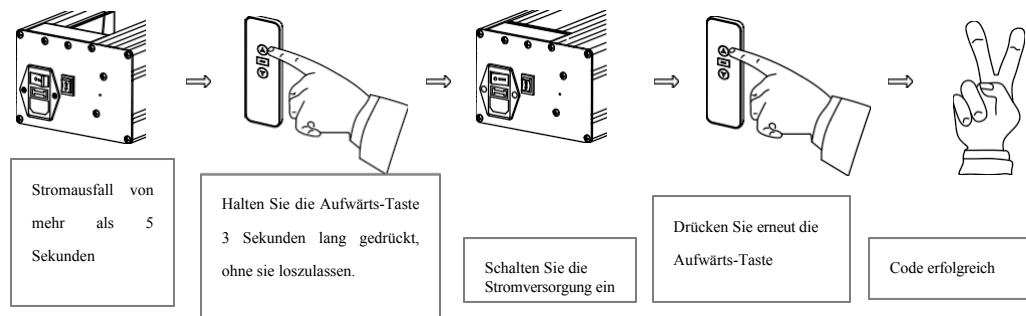


(Optional) Installation der Teleskopplattform: Wie auf dem Bild gezeigt, platzieren Sie die Halterung für die Teleskopplattform am unteren Rand des Bildschirmgehäuses und installieren Sie die Teleskopplattform in der Mitte.



## Inbetriebnahmeanweisungen

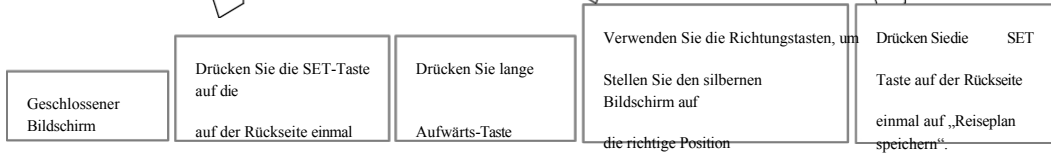
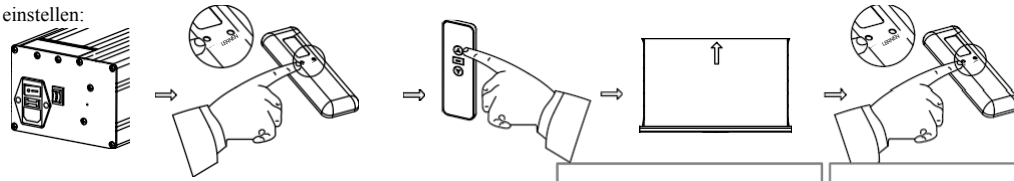
### 1. Fernbedienungscode anpassen



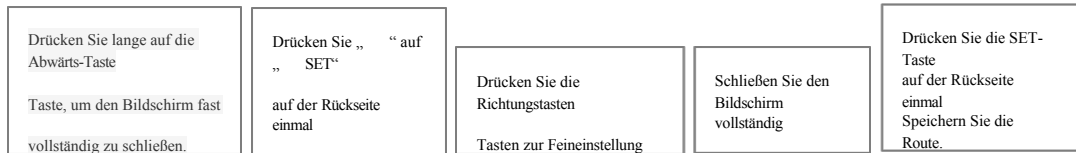
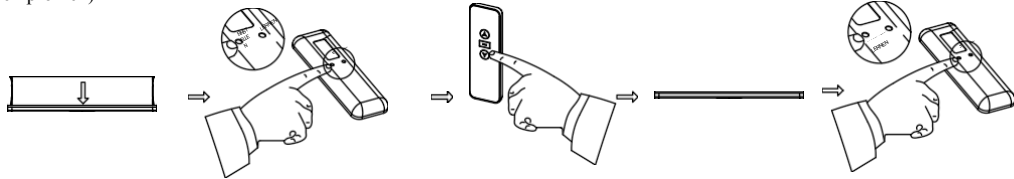
Hinweise:

- Der Motor ist standardmäßig auf den gekoppelten Modus eingestellt. Wenn die oberen und unteren Grenzpunkte nicht eingestellt wurden, bleibt er im Jog-Modus, oder er bleibt auch im Jog-Modus, wenn die Grenzpunkte eingestellt wurden. Halten Sie die Richtungstaste lange gedrückt Taste auf der Fernbedienung, um vorübergehend von Jog-Modus auf Linkage-Modus umzuschalten. Nach dem Einstellen der Grenze wird automatisch auf Linkage-Modus umgeschaltet.
- Wenn Sie die Tasten SET und LEARN auf der Rückseite der Fernbedienung drücken, verwenden Sie bitte spitze Gegenstände wie Nägel verwenden.

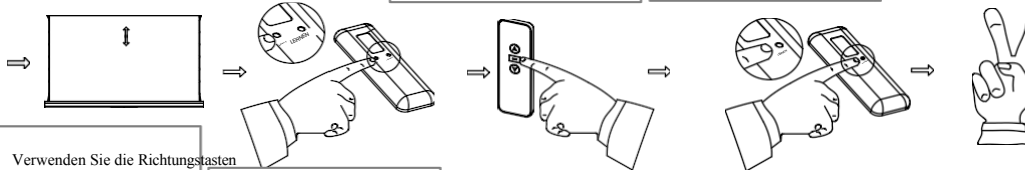
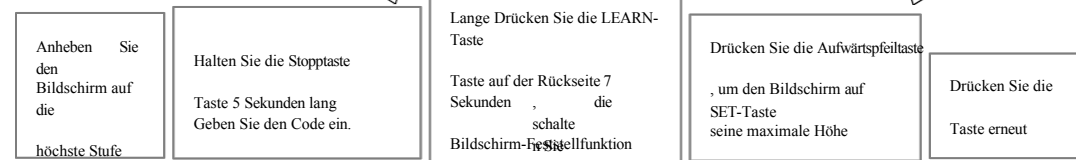
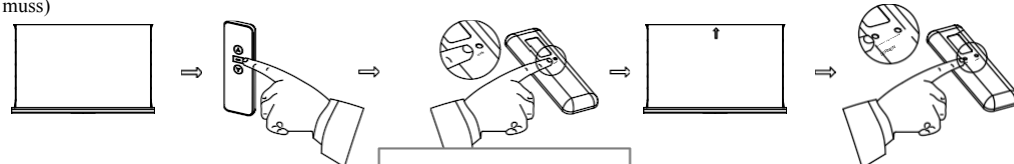
## 2. Oberen Grenzwert einstellen:



## 3. Unteren Grenzwert einstellen: (Werkseinstellung, nicht für den Benutzerbetrieb empfohlen)



## 4. Ändern Sie den oberen Grenzwert: (Wenn der Benutzer die Höhe des schwarzen Rahmens auf dem Bildschirm ändern muss)



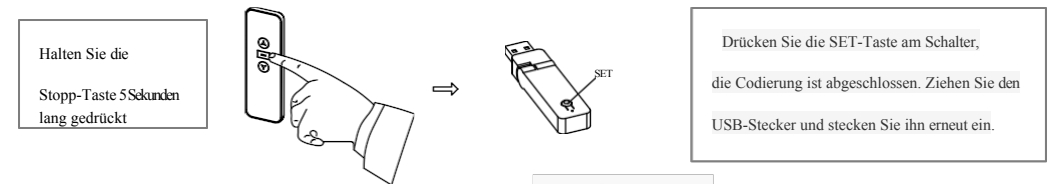
## 5. Vollständigen Code löschen:

Drücken Sie die Stopptaste am Sender 5 Sekunden lang, woraufhin sich der Motor einmal leicht nach links und rechts bewegt, bevor er in den Pairing-Modus wechselt. Drücken Sie die Set-Taste auf der Rückseite des Senders 7 Sekunden lang, woraufhin sich der Motor zweimal leicht nach links und rechts bewegt und der gesamte Code erfolgreich gelöscht wird. Nach dem Löschen des gesamten Codes sind alle eingestellten Grenzwerte und Fernbedienungen ungültig, und die Fernbedienung muss neu codiert werden.

## 6. USB-Verbindungssteuerung

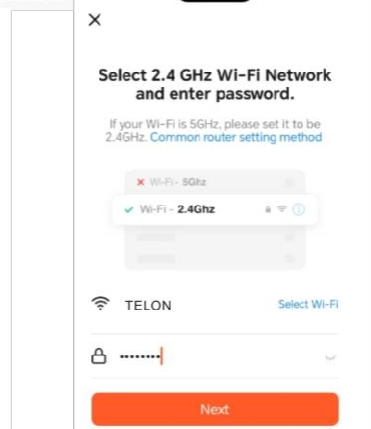
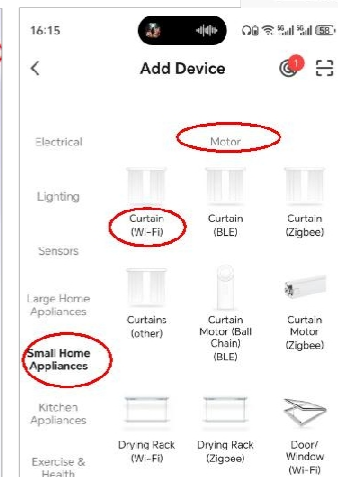
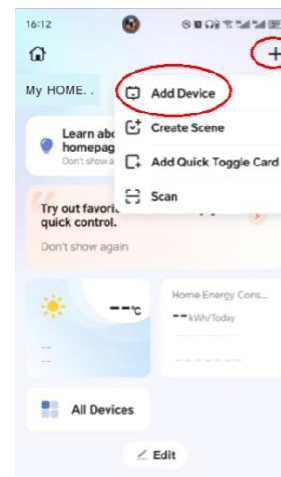
(Der Projektor ist eingeschaltet, der Bildschirm ist eingeschaltet und die Verbindung ist an den USB-Anschluss hinter dem Projektor angeschlossen.

Nach erfolgreicher Codierung ziehen Sie den USB-Stecker ab und stecken Sie die Projektor-Schnittstelle wieder ein. Schalten Sie den Projektor aus, und die Leinwand fährt nach unten. Schalten Sie den Projektor ein, und die Leinwand fährt nach oben.



## 7. APP-Steuerung

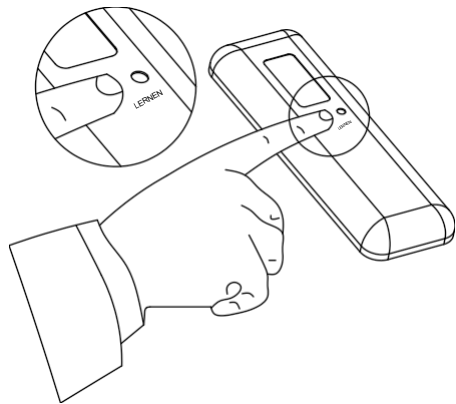
Suchen Sie im Download- oder App-Store nach „Graffiti“.



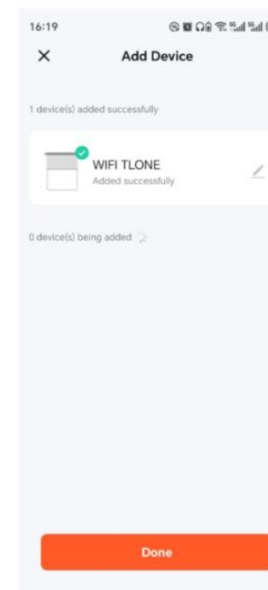
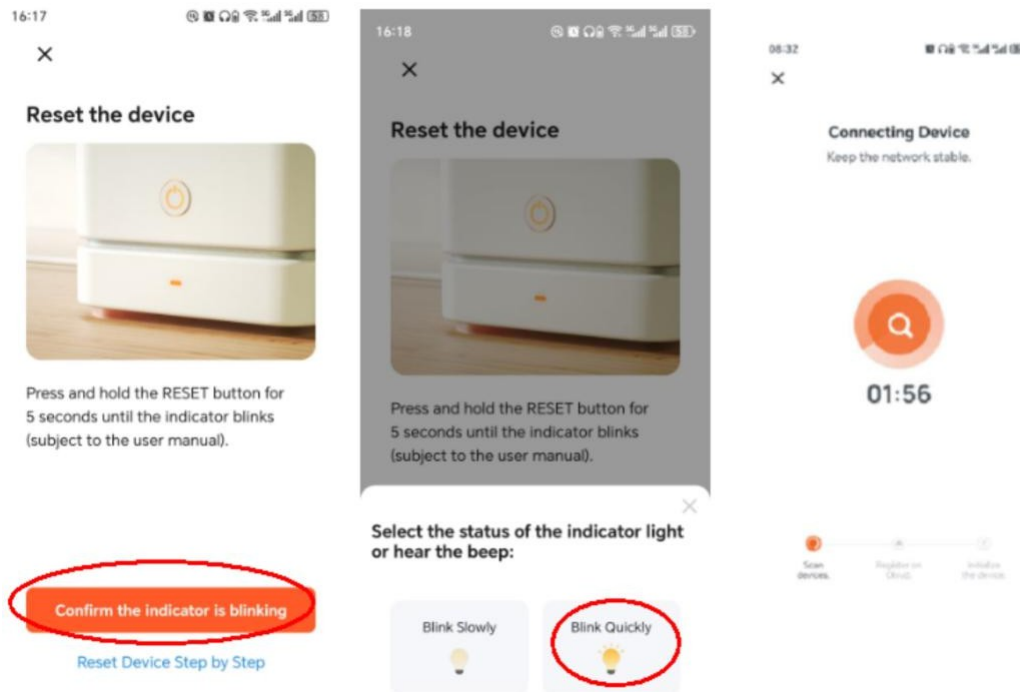
Öffnen Sie Graffiti Intelligence, klicken Sie auf „Gerät hinzufügen“

2. Klicken Sie auf „Kleine Haushaltsgeräte“  
Wischen Sie nach oben, suchen Sie „Vorhänge (WLAN)“ unter in der Spalte „Motor“ und klicken Sie darauf.

3. Geben Sie das Passwort Ihres WLAN-Kontos ein und dann auf „Weiter“. (Beachten Sie, dass WIFI 2,4 GHz und unterstützt kein 5-GHz-Frequenzband Frequenzband)



Drücken Sie mit einem spitzen Gegenstand dreimal schnell hintereinander die Taste „LEARN“ auf der Rückseite der Fernbedienung. Der Motor vibriert einmal auf und ab und befindet sich im Pairing-Modus.



Wählen Sie „WIFI TLONE“, um die Bedienoberfläche aufzurufen und das Anheben des Bildschirms über die mobile App zu steuern. Auf der Bedienoberfläche können Sie durch Klicken auf den entsprechenden Befehl das Anheben, Anhalten und Absenken des Bildschirms steuern. Achtung: **Klicken Sie nicht** auf die Spalte „Richtungsänderung“.

#### Allgemeine Fehlerbehebung

Problem	Cheek-Punkt und Ursachenanalyse	Lösung
Motor läuft nicht	Überprüfen Sie die Stromversorgung, möglicherweise liegt eine Stromunterbrechung vor.	Stecken Sie das Produkt in die Steckdose.
	Der Motor hat länger als 4 Minuten ununterbrochen gearbeitet, die Überhitzungsschutzfunktion wurde aktiviert.	Warten Sie 30 Minuten, bis der Motor abgekühlt ist. Die Stromversorgung wird dann automatisch wieder eingeschaltet.
	Ein Schaltkreisfehler im Dreistellungsschalter oder in der Fernbedienung verhindert die Stromversorgung des Motors.	Ersetzen Sie die entsprechenden Teile.
	Ausfall des Dreistellungsschalters	Drücken Sie die Reset-Taste (mittlere Taste) auf der Fernbedienung.
Fehler der Fernbedienung	Die Batterie der Fernbedienung ist schwach	Ersetzen Sie die Batterie.
	Außerhalb der Reichweite der Fernbedienung	Die Reichweite der Fernbedienung ist werkseitig in der Regel auf ≤50 m eingestellt
	Versuchen Sie andere Steuerungsmethoden (z. B. manuelle Steuerung), um festzustellen, ob es sich um ein Motorproblem handelt	Stellen Sie fest, ob die Fernbedienung defekt ist
Bildschirmverschiebung	Starke Vibrationen während des Transports führen zu einer Verschiebung des Bildschirms, oder der Benutzer möchte ihn in die gewünschte Position bringen	Passen Sie die Bildschirmposition gemäß der Bedienungsanleitung an.

#### Konformitätsbescheinigung

Produktname:	_____
Spezifikation & Modell:	_____
Werkscode:	_____
Inspektor:	_____
Herstellungsdatum:	_____

## Garantiekarte

Diese Garantiekarte ist ein wichtiges Dokument für Nutzer, um Garantieleistungen (einschließlich „Drei Garantien“) in Anspruch nehmen zu können. Bitte bewahren Sie sie sorgfältig auf, wenn Sie eine Rechnung anfordern.

Produkt-Seriennummer: \_\_\_\_\_

Herkunft \_\_\_\_\_ Garantiedatum: \_\_\_\_\_  
:

Kaufdatum: \_\_\_\_\_ MMTTJJ

Name des \_\_\_\_\_ (mit Stempel gültig)  
Verkäufers:

Telefonnummer des Verkäufers: \_\_\_\_\_

Faxnummer des Verkäufers: \_\_\_\_\_

Name des Benutzers: \_\_\_\_\_

Art des Benutzers: ☐ Einzelperson

☐ Einheit Ansprechpartner: \_\_\_\_\_

Telefon: \_\_\_\_\_

Adresse des Nutzers: E- \_\_\_\_\_

Mail-Adresse: \_\_\_\_\_  
\_\_\_\_\_

### Garantiebestimmungen:

1. Für den Bildschirm gilt eine Garantie von (     ) Jahren ab Kaufdatum (es gilt das einheitliche Datum auf der Garantiekarte und der Kaufrechnung).
2. Die Garantiekarte sollte zum Zeitpunkt des Kaufs vollständig und mit klaren und detaillierten Angaben ausgefüllt werden.
3. Die folgenden Situationen sind von der kostenlosen Garantie ausgeschlossen:
  - 3.1 Die Garantiekarte ist unleserlich oder der Inhalt stimmt nicht mit dem tatsächlichen Produkt überein.
  - 3.2 Schäden am Produkt, die durch Demontage, Reparatur, Austausch oder Hinzufügen von Komponenten ohne Zustimmung des Herstellers verursacht wurden.
  - 3.3 Schäden, die während des Transports, durch Unfälle oder durch Dritte verursacht wurden.
  - 3.4 Schäden, die durch Nichtbeachtung der in der Bedienungsanleitung angegebenen Betriebsmethoden und durch Verwendung in einer nicht normgerechten Arbeitsumgebung.
- 4 Wenn Sie das Produkt zur Reparatur zurücksenden, legen Sie bitte die Garantiekarte zusammen mit dem Produkt bei.
- 5 Im Falle eines Produktfehlers wenden Sie sich bitte zunächst an den Lieferanten.

Vielen Dank für Ihre Bestellung. Wir hoffen, dass Ihnen Ihr neuer Kauf gefällt!